

ТРАНСПОРТИРОВКА

Транспортировка люка производится транспортом любого типа, при условии обеспечения сохранности элементов конструкции от повреждений. Не допускается сбрасывание люка при разгрузке, транспортирование волоком и другие действия, влекущие за собой повреждение элементов.

ГАРАНТИЙНЫЕ ОБЯЗАТЕЛЬСТВА

Гарантийный срок на люк в сборе 5 лет со дня покупки (дата накладной, кассового, товарного чеков или дата продажи, указанная в паспорте изделия). В течение гарантийного срока Изготовитель гарантирует ремонт или замену изделия с заводскими дефектами при условии соблюдения требований по транспортировке, хранению или монтажу изделия и отсутствия на изделии механических повреждений. Не требует обязательной сертификации.

Дата изготовления

Отметка ОТК

Дата продажи

Информация о продавце

М.П.



ИЗГОТОВЕНО:

ООО «Алкرافт»
www.alkraft.ru



171507, Тверская область, городской округ Кимры, улица Дмитрия Баслыка, дом 8 / телефон: +7 (495) 290-32-02 / e-mail: info@alkraft.ru

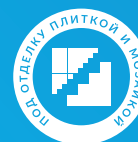
Изготовитель оставляет за собой право внесения изменений в конструкцию без предварительного уведомления покупателя. Техническую информацию и информацию о гарантийном сервисе можно посмотреть на сайте www.alkraft.ru или уточнить у продавца.



МЕХАНИК ПАСПОРТ

Люк «Механик» предназначен для установки в стену при внутренней отделке помещений и подходит под облицовку керамической плиткой, мозаикой, искусственным и натуральным камнем, и другими отделочными материалами. Люк обеспечивает легкий и удобный доступ к скрытым инженерным коммуникациям, расположенным за стеной (электрические, сантехнические и т. д.), при необходимости их ревизии или ремонта.

ГАРАНТИЯ
5
ЛЕТ



ЛЮК «МЕХАНИК»

Описание люка

- Конструкция люка состоит из алюминиевой рамы и алюминиевой дверцы, заполненной листом влагостойкого гипсокартона (ГКЛВ) толщиной 9,5 мм, соединенных между собой рычажной петлей. Алюминиевый профиль изделия не подвержен коррозии, а специальные закладные, расположенные по углам рамы и дверцы, придают конструкции дополнительную жесткость.
- В качестве запорных устройств применяются нажимные замки с магнитной ответной частью.
- Благодаря рычажной петле дверца открывается по заданной траектории на 110 градусов и имеет возможность регулировки по вертикали и горизонтали в пределах +/- 3 мм для обеспечения равномерных зазоров между облицовочной плиткой на стене и на дверце люка.
- По внутреннему периметру рамы люка установлена эластичный уплотнитель, защищающий от попадания влаги, запахов, грязи и пыли.

Технические рекомендации

- Минимум 60% площади каждой плитки должно быть наклеено на дверцу люка. Во избежание возможных сколов, рекомендуемый свес плитки за пределы дверцы люка может составлять не более 80 мм по периметру изделия.
- Желательно периодически смазывать элементы магнитно-нажимного замка(ов) маслом – это увеличит срок их службы.
- Максимальная допустимая толщина облицовки, включая слой плиточного клея – не более 22 мм.
- Максимальная допустимая нагрузка на створку люка (общий вес облицовочного материала и плиточного клея) – не более 40 кг/м², определяется по габаритным размерам внешней рамы люка.

Регулировка люка (при необходимости)

- **Регулировка дверцы по вертикали вверх:** перед регулировкой ослабьте нижнюю и верхнюю фиксирующие гайки. Сначала нижний болт поверните при помощи шестигранного ключа 6 мм против часовой стрелки, а затем верхний на это же количество оборотов по часовой стрелке. После этого зафиксируйте гайки.
- **Регулировка дверцы по вертикали вниз:** перед регулировкой ослабьте нижнюю и верхнюю фиксирующие гайки. Сначала верхний болт поверните при помощи шестигранного ключа 6 мм против часовой стрелки, а затем нижний на это же количество оборотов по часовой стрелке. После этого зафиксируйте гайки.
- **Регулировка дверцы по горизонтали:** при помощи шестигранного ключа 3 мм ослабьте стопорные винты (4 шт.), на верхнем и нижнем узле крепления петли к внешней раме люка. Отрегулируйте равномерность зазоров между облицовочной плиткой на стене и на дверце люка, сместив дверцу в нужную сторону. После этого зафиксируйте стопорные винты (4 шт.).

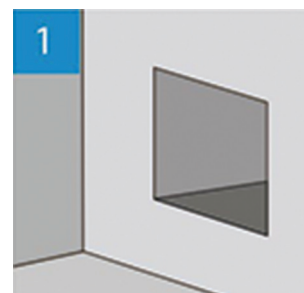
Эксплуатация

- **Люк можно открыть двумя способами:** от нажатия и при помощи присоски – всегда только со стороны с нажимным замком.
- Чтобы открыть люк нажатием без применения присоски нужно надавить рукой на середину дверцы со стороны с нажимным замком до характерного щелчка – дверца приоткроется сама.
- Чтобы открыть люк при помощи присоски, нужно прикрепить присоску к облицованной дверце люка со стороны с нажимным замком и потянуть на себя. При данном способе транспортировочный стопор с замка снимать не нужно.

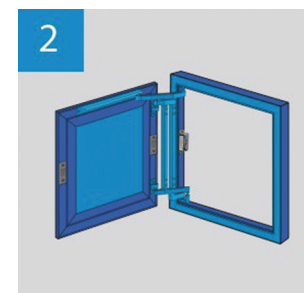
Комплект

1. Люк в сборе 1 шт.
2. Упаковочный пакет 1 шт.
3. Паспорт 1 шт.

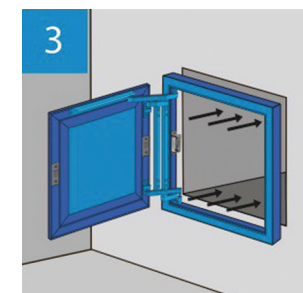
ИНСТРУКЦИЯ ПО УСТАНОВКЕ



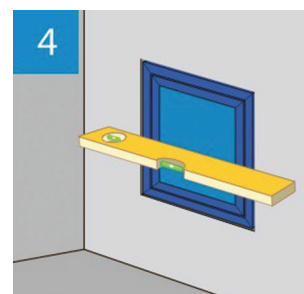
1
Подготовьте проем для люка



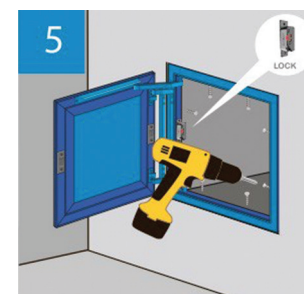
2
Убедитесь, что дверца люка открывается в нужную сторону



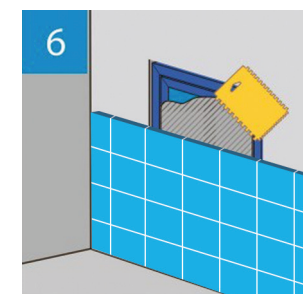
3
Установите люк в подготовленный проем. **Внимание!** Люк должен находиться в проеме свободно, не зажат



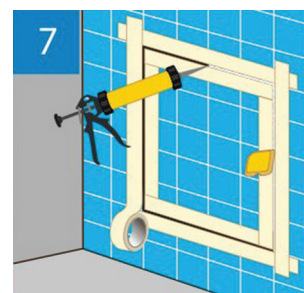
4
Выверните положение люка в проеме с помощью строительного уровня



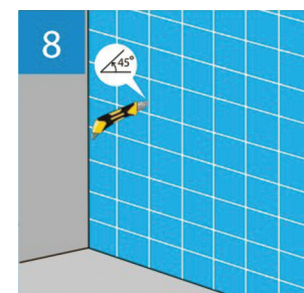
5
Надежно закрепите люк в проёме с помощью метизов. **Внимание!** Не вынимайте транспортировочный стопор



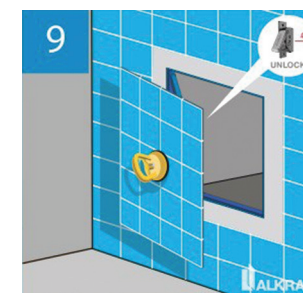
6
Приклейте плитку на стену и дверцу люка



7
Затрите межплиточные швы на дверце и заполните силиконовым герметиком шов по периметру дверцы



8
После высыхания герметика прорежьте шов малярным ножом под углом в 45 градусов



9
Откройте люк с помощью присоски и выньте транспортировочный стопор из магнитно-нажимного замка.